



NARODOWE  
CENTRUM  
KULTURY

# SYTUACJA **ARTYSTÓW** W POLSCE

WSTĘPNE (CZĄSTKOWE)  
WYNIKI BADANIA

16 stycznia 2017

## 1. Informacje o badaniu

Badania dotyczące sytuacji polskich artystów oraz określenia pożądanych przez nich dróg rozwoju polskiej polityki kulturalnej zostały zainicjowane przez Zespół ds. Polityki Tożsamości, który jest jednym z Zespołów Ekspertckich działających przy Narodowym Centrum Kultury. Zespoły Ekspertckie są ciałem doradczym NCK. Członkowie zespołów są powoływani spośród wybitnych przedstawicieli środowisk kultury, sztuki i nauki polskiej. Celem poszczególnych zespołów jest wsparcie merytoryczne przy długofalowych programach badawczych, odnoszących się do istotnych obszarów polityki kulturalnej państwa. W ramach programu inicjowane i prowadzone są projekty badawcze oraz prace analityczno-diagnostyczne, seminaria, debaty i konferencje, a także prowadzona jest działalność wydawnicza.

Celem badania było poznanie subiektywnej oceny artystów ich własnej sytuacji w kilku wybranych aspektach: sytuacji materialnej, miejsca sztuki w dzisiejszym świecie, orientacji aksjologicznej (w tym związanej z tożsamością zbiorową). Niniejsza prezentacja wyników ma charakter wstępny. Wynika z ogromnego zainteresowania badaniem. Raport końcowy zawierający pełne opracowanie zebranego materiału zostanie opublikowany w marcu b.r.

W celu uzyskania jak najpełniejszych danych projektowana diagnoza składała się z dwóch komponentów:

- 1) Badania jakościowego – 4 wywiady grupowe FGI ze studentami uczelni artystycznych.
- 2) Badania sondażowego – badanie artystów techniką Mix-Mode (wielkość próby: 600 osób).

Koncepcja badania sytuacji artystów w Polsce oraz narzędzia badawcze zostały opracowane przez prof. Jagodę Hernik Spalińską (Instytut Sztuki PAN) i dr. Michała Łuczewskiego (Instytut Socjologii UW). Za dobór próby (określenie kwot i kryteriów udziału w badaniu) odpowiadał dr Tomasz Kukołowicz (Narodowe Centrum Kultury). Za terenową realizację badań odpowiadała firma Danae (koordynacja prac – Grażyna Pol). Koncepcja badań i narzędzia badawcze były konsultowane z prof. Krzysztofem Kosełą, przewodniczącym Zespołu ds. Polityki Tożsamości oraz uzgodnione z dr. Mateuszem Wernerem, Zastępcą Dyrektora NCK ds. Badań i Strategii Kultury. Szczegółowe informacje na temat sposobu doboru próby i realizacji badania zawiera nota metodologiczna.

Zdaniem autorów badania na sytuację artystów należy patrzeć z uwzględnieniem wielu aspektów, nie ograniczając się do sytuacji materialnej. W związku z tym w badaniu znalazły się trzy bloki pytań: 1) sztuka (najwybitniejsi twórcy i dzieła, wizja sztuki, autocenzura), 2) ekonomia (ocena obecnej sytuacji i hipotetycznych rozwiązań systemowych), 3) tożsamość (tożsamość kulturowa, stosunek do przeszłości). Dodatkowo ankieta zawierała tzw. pytania „rekrutacyjne” i „metryczkowe” służące określeniu rodzaju wykonywanej działalności twórczej i podstawowych cech społeczno-demograficznych respondenta.

## 2. Nota metodologiczna

Badania terenowe obejmowały sondaż na kwotowej ogólnopolskiej próbie aktywnych zawodowo artystów oraz cztery zogniskowane wywiady grupowe ze studentami publicznych uczelni artystycznych.

W badaniu sondażowym przeprowadzono wywiady z 600 aktywnymi zawodowo artystami. Przyjęto następujące kryteria udziału osób:

- a) w ciągu ostatnich 5 lat wykonywały pracę twórczą;
- b) w minionym roku uzyskały minimum 50% przychodów z pracy twórczej i artystycznej, z wyjątkiem literatów, gdzie próg wynosi 30%;
- c) spełniają przynajmniej jedno z następujących kryteriów:
  - ❖ posiadają w dorobku nagrodę za swoją działalność twórczą bądź artystyczną;
  - ❖ posiadają uznanie w środowisku artystycznym, o czym świadczy udział w wystawach, koncertach, wernisażach, wykonywanie pracy twórczej dla instytucji ważnej w polu kultury i sztuki lub publikowanie utworów w profesjonalnych wydawnictwach;
  - ❖ przynależą do związku artystów lub twórców.

Operacjonalizacja pojęcia aktywnych zawodowo artystów pochodzi z badań realizowanych przez zespół kierowany przez prof. Dorotę Ilczuk ("Rynek pracy artystów i twórców w Polsce", red. D. Ilczuk, Bydgoszcz-Warszawa 2013, s. 39-40). Stanowi adaptację metodologii wypracowanej przez Davida Throsby'ego.

Zrealizowanych zostało w sumie **n=600** wywiadów techniką Mix-Mode. W zrealizowanej próbie znalazło się **414** wywiadów realizowanych techniką **CATI** oraz **186** wywiadów zrealizowanych techniką **CAWI**.

Procedura Mixed Mode Survey Design (w skrócie Mix-Mode) polegała na uzyskiwaniu tych samych informacji od różnych osób, przy wykorzystaniu odmiennych technik badawczych. W przypadku omawianego badania wykorzystano techniki CATI (Computer Assisted Telephone Interviewing) oraz CAWI (Computer Assisted Web Interviewing). Wykorzystanie więcej niż jednego trybu gromadzenia danych służyło poprawie pokrycia populacji.

Próba uwzględniała kwoty założone na:

- ⇒ regiony Polski,
- ⇒ formę zatrudnienia (50% etat, 50% inne formy zatrudnienia),
- ⇒ rodzaj zawodu/specjalności.

Kwoty dotyczące zróżnicowania regionalnego są proporcjonalne do geograficznego zróżnicowania miejsca pracy osób zaliczanych do superkreatywnego rdzenia w polskich miastach w 2010 r. (za: K. Wojnar, *Polska klasa kreatywna*, Narodowe Centrum Kultury, Warszawa 2016, s. 98-124).

<b>Region (NTS-1)</b>	<b>Liczba respondentów</b>
Centralny	195
Południowo-Zachodni	53
Południowy	134
Północno-Zachodni	98
Północny	74
Wschodni	46

W badaniu przyjęto kwoty dotyczące przynależności do zawodów/specjalności. Próba była równoudziałowa dla sześciu grup twórców i artystów: literaci, dziennikarze i filolodzy, artyści plastycy, kompozytorzy, artyści muzycy i śpiewacy, producenci filmowi, reżyserzy i pokrewni, aktorzy, pozostali twórcy i artyści. Szczegółową listę grup zawodowych przyjęto za Klasyfikacją Zawodów i Specjalności zgodnie z rozporządzeniem Ministra Rodziny, Pracy i Polityki Społecznej z dnia 7 listopada 2016 r. (Dz. U. z 2016 r., poz. 1876). Wyróżnione zawody/specjalności odpowiadają zawodom artystycznym centralnym wg. definicji operacyjnej zawodów artystycznych Ann Markusen (por. K. Wojnar, *Polska klasa kreatywna*, Narodowe Centrum Kultury, Warszawa 2016, s. 342). Osoby uczestniczące w badaniu mogły wskazać więcej niż jeden obszar działalności twórczej i artystycznej.

Badanie miało charakter anonimowy, a odpowiedzi były zbierane wyłącznie w celu ich analizy statystycznej. Podczas opracowywania wyników oraz przy publikacji raportu wszystkie osoby uczestniczące w projekcie badawczym kierują się zasadami Międzynarodowego Kodeksu Badań Rynku i Badań Społecznych (kodeks ESOMAR), zgodnie z którym badacze mają podejmować wszelkie racjonalne środki dla chronienia respondentów przed szkodą lub niepożądanymi bezpośrednimi następstwami ich udziału w badaniu rynku.

Rekrutacja do badania sondażowego odbywała się poprzez firmy i instytucje prowadzące działalność kulturalną oraz współpracę ze stowarzyszenia i zrzeszeniami artystów. List z prośbą o umożliwienie kontaktu z artystami został skierowany do 33 organizacji: Związek Kompozytorów Polskich, Stowarzyszenie Projektantów Form Przemysłowych, Polskie Towarzystwo Wydawców Książek, Stowarzyszenie Dziennikarzy Polskich, Stowarzyszenie Dziennikarzy Rzeczypospolitej Polskiej, Polskie Stowarzyszenie Dziennikarzy Naukowych, Stowarzyszenie Pisarzy Polskich, Stowarzyszenie Autorów ZAiKS (ZaiKS), Związek Polskich Autorów i Kompozytorów (ZAKR), Związek Literatów Polskich, Stowarzyszenie Artystów Wykonawców Utworów Muzycznych i Słowno-Muzycznych (SAWP), Związek Autorów i Producentów Audiowizualnych (ZAPA lub SFP-ZAPA), Stowarzyszenie Aktorów Filmowych i Telewizyjnych (SAFT), Stowarzyszenie Filmowców Polskich, Związek Artystów Wykonawców STOART (STOART), Związek Producentów Audio-Video (ZPAV), Związek Artystów Scen Polskich (ZASP), Stowarzyszenie Architektów Polskich SARP, Stowarzyszenie Autorów i Wydawców „Polska Książka”, Stowarzyszenie Polski Rynek Oprogramowania PRO, Stowarzyszenie Twórców Ludowych STL, Stowarzyszenie Wydawców REPROPOL, Stowarzyszenie Zbiorowego Zarządzania Prawami Autorskimi

Twórców Dzieł Naukowych i Technicznych KOPIPOL, Związek Polskich Artystów Fotografików ZPAF, Związek Polskich Artystów Plastyków ZPAP, Związek Plastyków Artystów Rzeczpospolitej Polskiej (ZPARP), Stowarzyszenie Twórców Kultury i Sztuki Kamienica 56, Związek Polskich Artystów Malarzy i Grafików (ZPAMiG), Związek Artystów Pedagogów Ceramiki i Rzeźby (ZAPCiR), Stowarzyszenie Twórców Form Złotniczych (STFZ), Związek Polskich Artystów Lutników (ZPAL), Wielkopolski Związek Artystów Rzeźbiarzy (WZAR), Fotoklub Rzeczpospolitej Polskiej Stowarzyszenie Twórców.

Ogółem podjęto próbę kontaktu z 6277 osobami.

Przyczyny niezrealizowania / Technika	CATI	CAWI
Niespełnianie kryteriów doboru do badania	743	642
Brak osób spełniających kryteria doboru w firmie bądź instytucji	4883	
Przerwano w trakcie z inicjatywy respondenta	9	
Suma	<b>5635</b>	<b>642</b>

22 grudnia 2016 roku, w przedostatnim dniu realizacja badania sondażowego, na portalu społecznościowym pojawił się komunikat z apelem o „trollowanie ile wlezie” ankiety internetowej. 104 odpowiedzi zebrane w ramach CAWI od momentu ukazania się tego komunikatu zostały wyłączone ze zbioru danych ze względu na wątpliwości dotyczące ich wiarygodności. Zostaną one poddane odrębnej analizie i wykorzystane jako materiał porównawczy w stosunku do próby 600 ankiet, na której oparte jest niniejsze wstępne opracowanie.

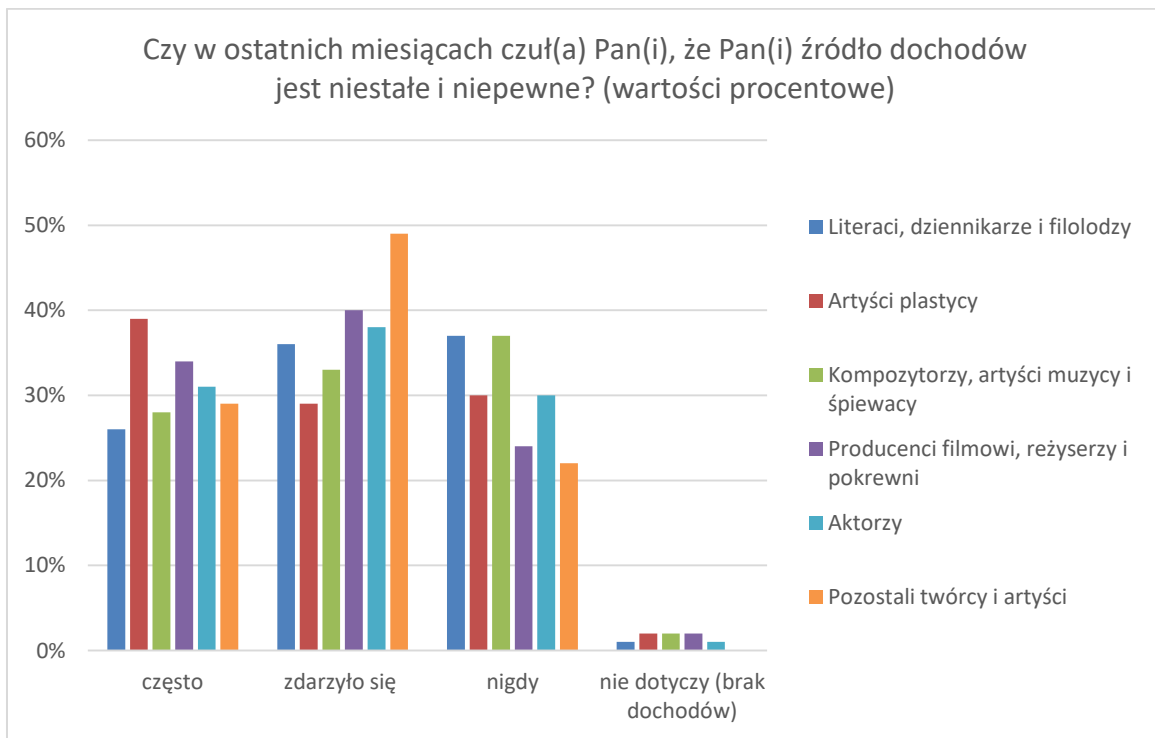
Zogniskowane wywiady grupowe zostały zrealizowane ze studentami publicznych uczelni artystycznych w Warszawie (dwa) i Krakowie (dwa).

### **3. Subiektywna ocena sytuacji ekonomicznej artystów w Polsce**

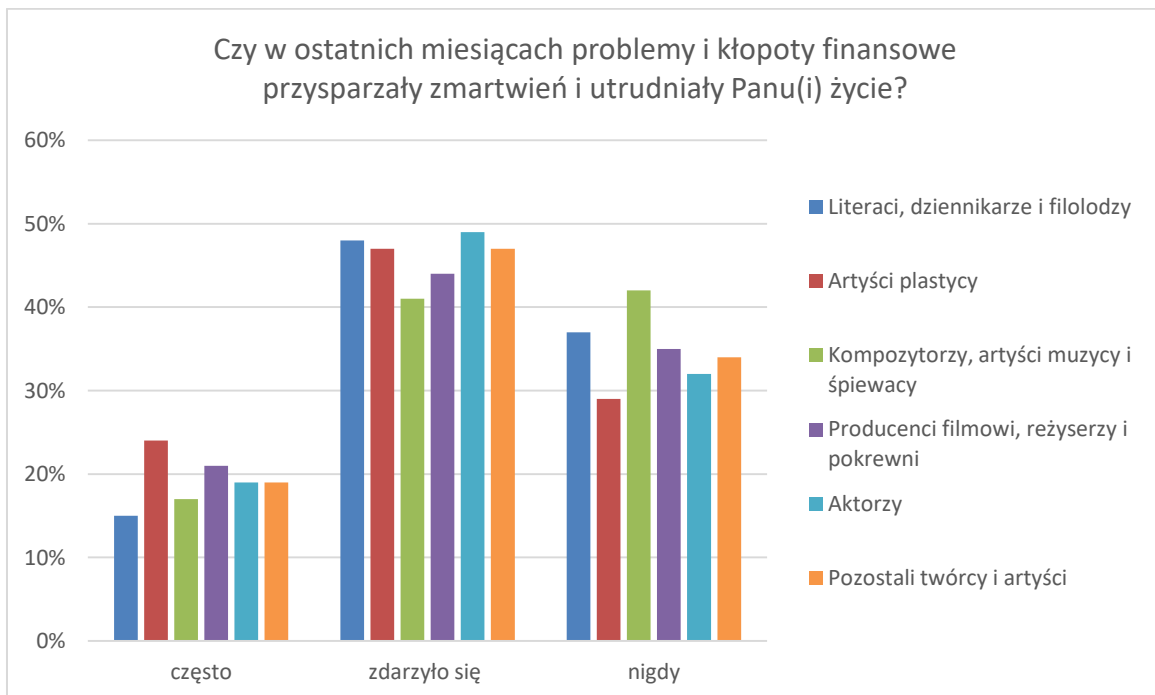
Biorąc pod uwagę wszystkich badanych artystów łącznie (n=600), to 32% z nich deklaruje, że w ostatnich miesiącach czuło, że ich źródło dochodów jest niepewne i niestabilne a kolejne 37,5% uznało, że zdarzyło im się tak czuć. 30% spośród ogółu badanych twórców nie doświadczyło w ostatnim okresie takiego niepokoju. 1,3% osób nie udzieliło odpowiedzi.

Poczucie stabilności i bezpieczeństwa finansowego wśród badanych artystów różnicuje się ze względu na obszar ich działalności. Wyniki sugerują, że z subiektywnie postrzegana największa niepewność dochodu towarzyszy badanym artystom plastynom. 39% spośród nich deklaruje, że w ostatnich miesiącach często miało poczucie, ich że ich źródło dochodu nie jest pewne. Kolejnym 29% zdarzało się tak czuć. 30% z nich nie miało takiego wrażenia w ostatnich miesiącach. Na tle pozostałych twórców najmniejsza niepewność związana z sytuacją finansową dotyka literatów, dziennikarzy i filologów oraz kompozytorów, artystów muzyków

i śpiewaków, choć nadal odpowiednio 26% i 28% z nich często odczuwało niepewność, a 36% i 33% zdarzyło się tak czuć. 37% spośród obydwu grup nie miało takiego wrażenia w ciągu ostatnich miesięcy.



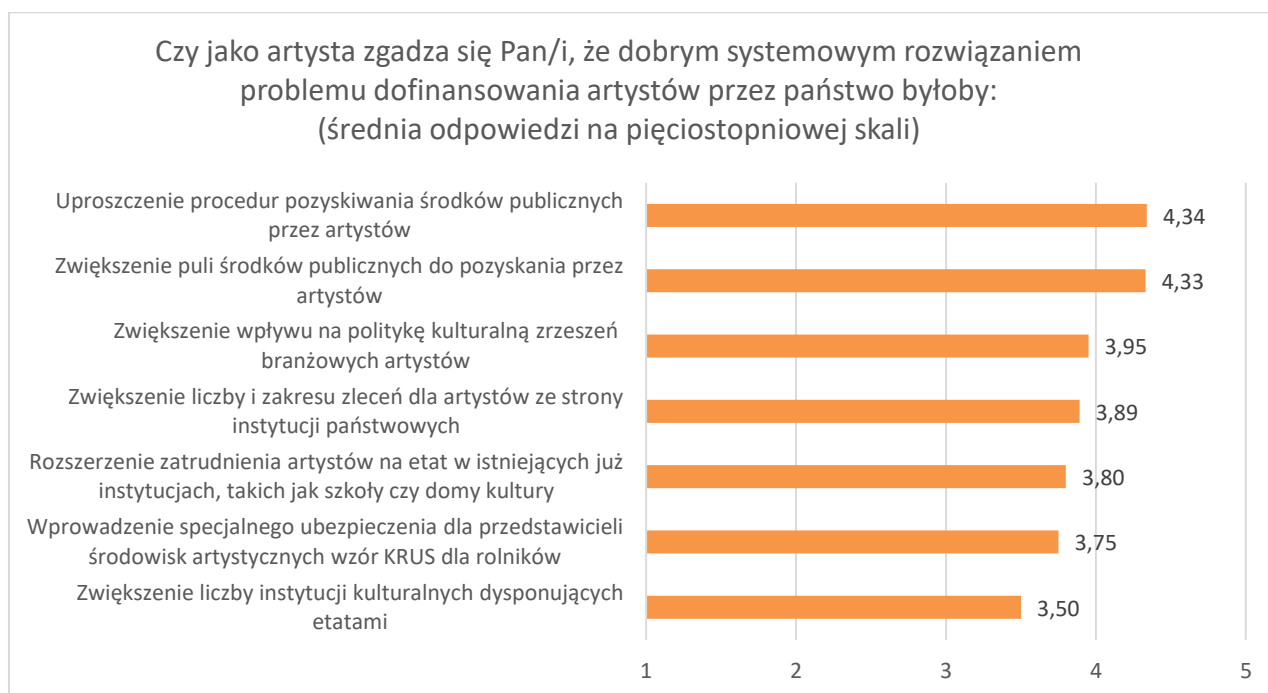
**Wykres 1.** Rozkład procentowy odpowiedzi na pytanie „Czy w ostatnich miesiącach czuł(a) Pan(i), że Pan(i) źródło dochodów jest niestałe i niepewne?” w poszczególnych grupach artystów.



**Wykres 2.** Rozkład procentowy odpowiedzi na pytanie „Czy w ostatnich miesiącach problemy i kłopoty finansowe przysparzały zmartwień i utrudniały Panu(i) życie?” w poszczególnych grupach artystów.

#### 4. Preferowane rozwiązania systemowe problemu dofinansowanie artystów

W ankiecie badanym artystom przedstawiono szereg możliwych systemowych rozwiązań problemu związanego z sytuacją ekonomiczną twórców. Biorąc pod uwagę uśrednione odpowiedzi, wszystkie spośród zaprezentowanych propozycji są przez badanych uważane za dobre (wykres nr 3). Na pięciostopniowej skali, gdzie 1 to "zdecydowanie się nie zgadzam" a 5 to "zdecydowanie się zgadzam" wszystkie z przedstawionych propozycji uzyskały średnio ocenę od 3,5 do 4,3.



**Wykres 3.** Średnie odpowiedzi na pytanie: „Czy jako artysta zgadza się Pan/i, że dobrym systemowym rozwiązaniem problemu dofinansowania artystów przez państwo byłoby...?”. Odpowiedź zaznaczana była na skali od 1 do 5, gdzie 1 to "zdecydowanie się nie zgadzam" a 5 to "zdecydowanie się zgadzam".

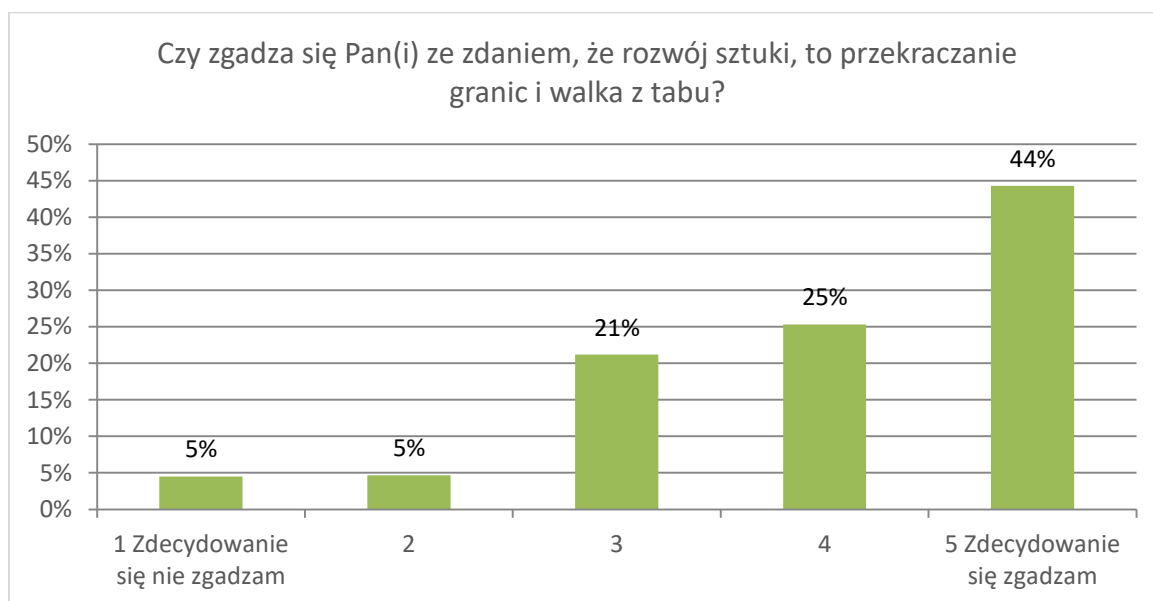
Najpopularniejsze wśród badanych artystów okazuje się „uproszczenie procedur pozyskiwania środków publicznych przez artystów” oraz „zwiększenie liczby i zakresu zleceń dla artystów ze strony instytucji państwowych”.

Jak widać na wykresie, większość z badanych artystów uważa również, że dobrym rozwiązaniem byłoby zwiększenie wpływu na politykę kulturalną zrzeszeń branżowych artystów (rozwiązanie, które średnio uzyskało ocenę 3,95). Czy artyści zatem chętnie się organizują? 39 % spośród artystów biorących udział w badaniu deklaruje przynależność do związku bądź stowarzyszenia artystów lub twórców.

#### 5. Wizja sztuki

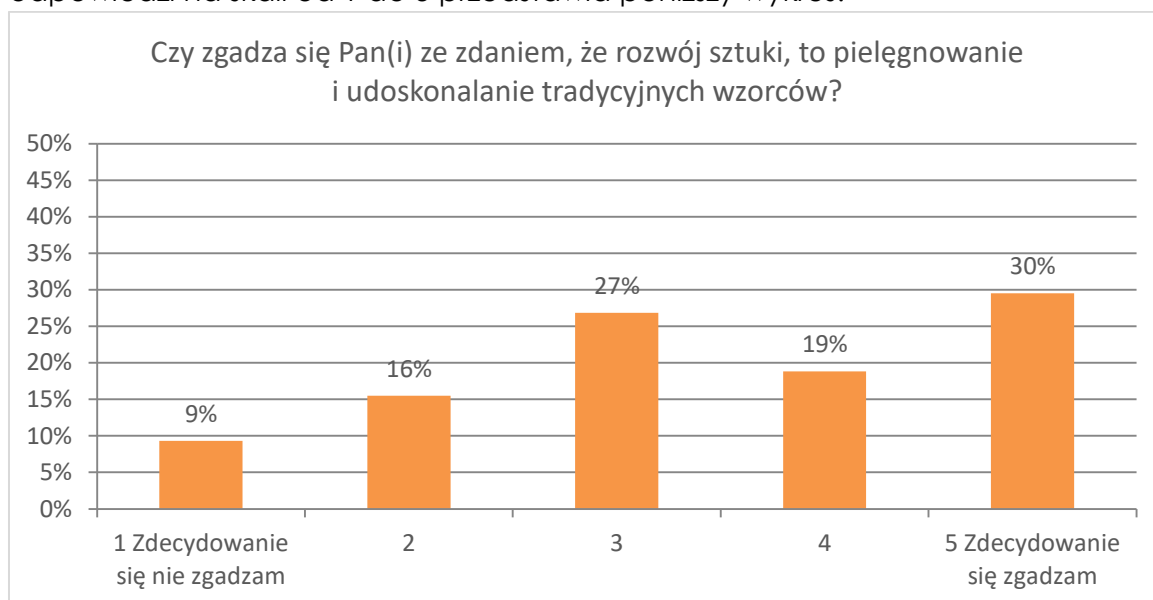
Podczas badania zapytano artystów o ich przekonania na temat tego, czym ich zdaniem jest rozwój sztuki. Jak się okazuje z dwóch alternatyw: „przekraczanie granic i walka z tabu” oraz „pielęgnowanie tradycyjnych wzorców”, nieco bliższa większości badanym artystom jest pierwsza wizja sztuki. Biorąc pod uwagę wszystkich badanych artystów, średnia odpowiedzi na pytanie o to czy zgadzają się, że rozwój sztuki to

„przekraczanie granic i walka z tabu” wyniosła 4 na pięciostopniowej skali, gdzie 1 oznacza „zdecydowanie się nie zgadzam” a 5 „zdecydowanie się zgadzam”.



**Wykres 4.** Rozkład procentowy częstości odpowiedzi na pytanie „Czy zgadza się Pan(i) ze zdaniem, że rozwój sztuki, to przekraczanie granic i walka z tabu?” na całej badanej próbie.

Z kolei średnia odpowiedzi wszystkich badanych na analogicznie sformułowane pytanie „Czy zgadza się Pan(i) ze zdaniem, że rozwój sztuki, to pielęgnowanie i udoskonalanie tradycyjnych wzorców” wyniosła 3,4. Dokładny rozkład procentowy odpowiedzi na skali od 1 do 5 przedstawia poniższy wykres.

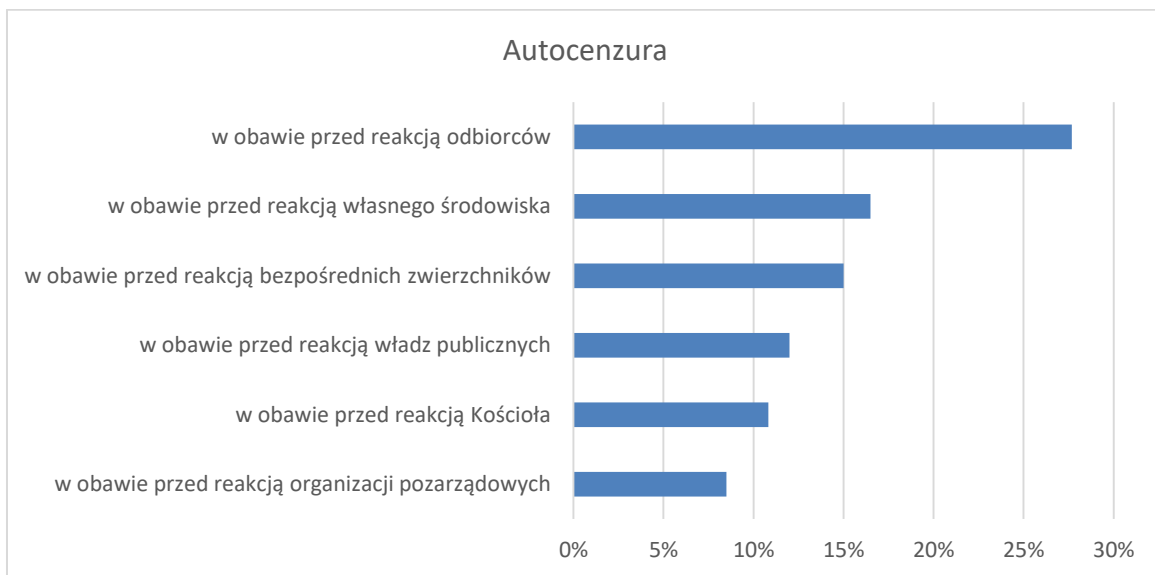


**Wykres 5.** Rozkład procentowy częstości odpowiedzi na pytanie „Czy zgadza się Pan(i) ze zdaniem, że rozwój sztuki, to pielęgnowanie i udoskonalanie tradycyjnych wzorców?” na całej badanej próbie.



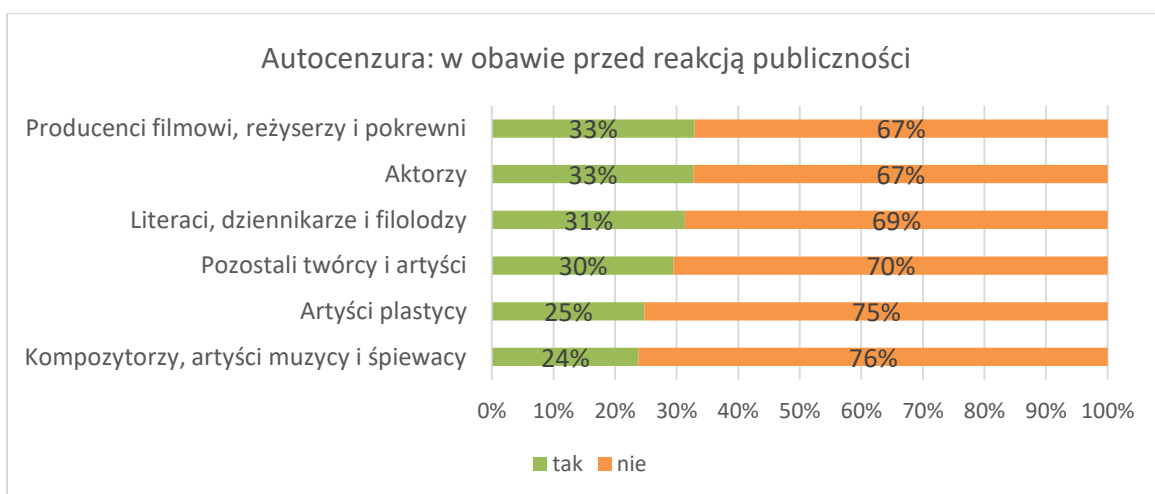
## 6. Autocenzura

W celu poznania zjawiska autocenzury wśród artystów posłużono się następującym pytaniem: „Czy w Pana/i pracy artystycznej zdarzyło się, że nie podjął się Pan/i, odstąpił Pani od pewnych tematów albo poważnie o tym Pan/i myślała w obawie przed reakcją: [...]”. W świetle zebranych odpowiedzi twórcy i artyści najsilniej obawiają się reakcji odbiorców (27,7% badanych), następnie reakcji własnego środowiska (16,5%) i zwierzchników (15,0%). Rzadziej odstępują od pewnych tematów ze względu na reakcje władz publicznych (12%) i Kościoła (10,8%). Najmniejsze obawy wiążą się z działalnością organizacji pozarządowych (8,5%).



**Wykres 6.** Rozkład procentowy odpowiedzi na pytanie „Czy w Pana/i pracy artystycznej zdarzyło się, że nie podjął się Pan/i, odstąpił Pani od pewnych tematów albo poważnie o tym Pan/i myślała w obawie przed reakcją: [...]”

Najsilniej reakcji publiczności obawiają się przedstawiciele branży filmowej oraz aktorzy. Najrzadziej deklarują odchodzenie od pewnych tematów artyści plastycy i przedstawiciele świata muzyki.

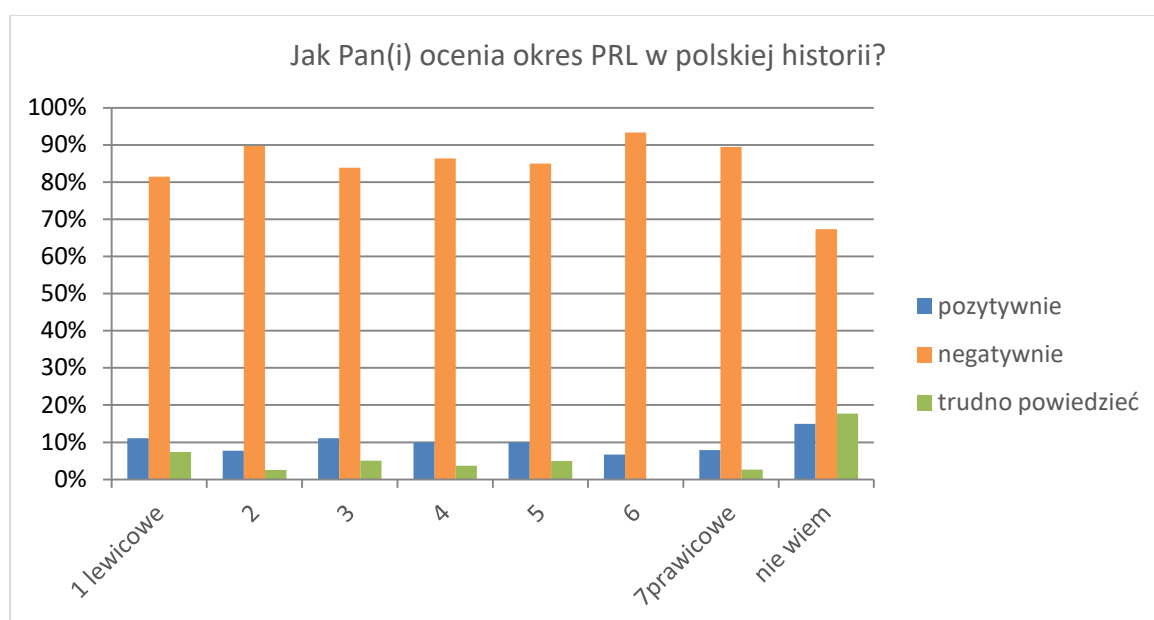


**Wykres 7.** Rozkład odpowiedzi na pytanie o autocenzurę w podziale na poszczególne grupy twórców.

Zjawisko autocenzury stanowi istotne zagadnienie dla sytuacji artystów w krajach demokratycznych. Garry Neil w publikacji "Full Analytic Report (2015) on the implementation of the UNESCO 1980 Recommendation concerning the Status of the Artist" opracowanej na zlecenie UNESCO wskazuje na wolność twórczości artystycznej jako jedno z czterech zagadnień najistotniejszych dla aktualnej sytuacji artystów na świecie<sup>1</sup>. Przywołuje też wyniki międzynarodowych badań, z których wynika, że aż 75% pisarzy tworzących w krajach demokratycznych dokonuje autocenzury w obawie przed inwigilacją ze strony państwa.

## 7. Stosunek do PRL

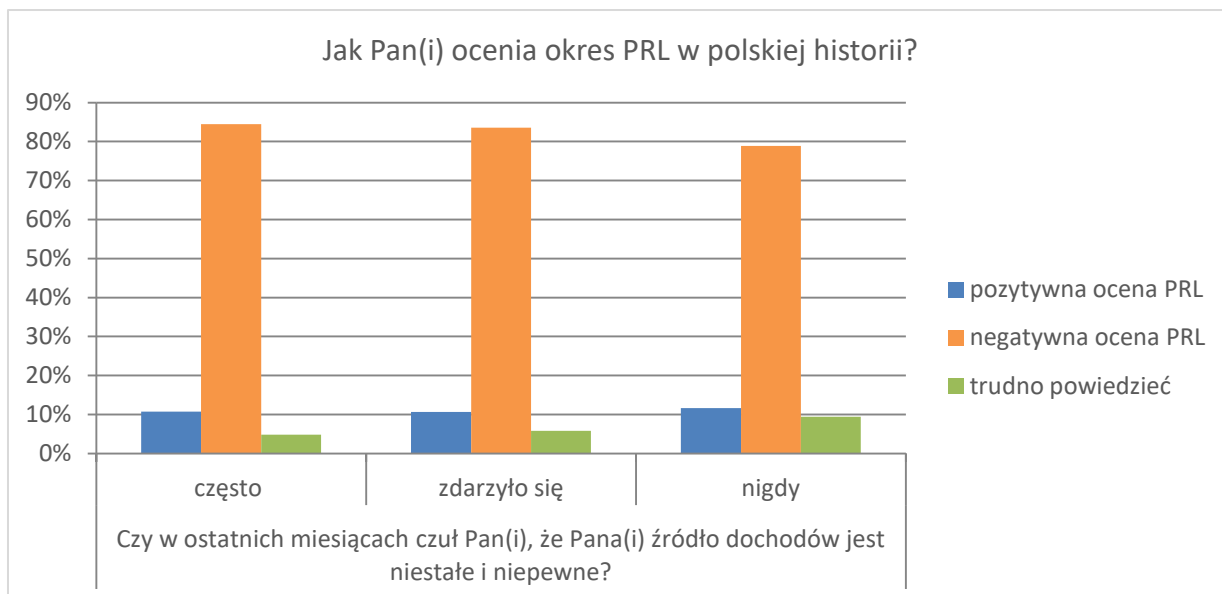
Jeśli chodzi o stosunek do PRL, to jest on wśród większości badanych artystów negatywny niezależnie od tego czy deklarują swoje poglądy jako lewicowe, prawicowe czy centrowe.



**Wykres 8.** Rozkład procentowy odpowiedzi na pytanie o ocenę PRL w podgrupach badanych wydzielonych ze względu na deklarowane poglądy polityczne.

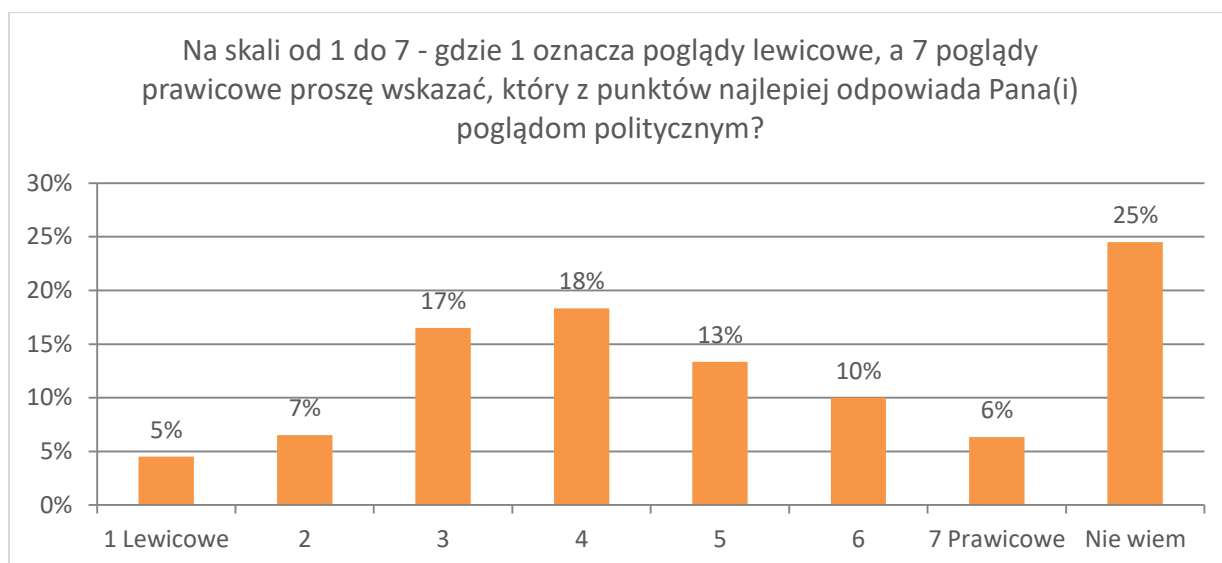
Ocena PRL nie różnicuje się również ze względu na obecne poczucie bezpieczeństwa finansowego badanych. Nawet Ci badani, którzy często w ostatnich miesiącach mieli poczucie, że ich źródło dochodów jest niestabile i niepewne, negatywnie oceniają PRL jako okres polskiej historii.

<sup>1</sup> G. Neil, *Full Analytic Report (2015) on the implementation of the UNESCO 1980 Recommendation concerning the Status of the Artist*, s. 3, online: [https://en.unesco.org/creativity/sites/creativity/files/analytic-report\\_g-neil\\_sept2015.pdf](https://en.unesco.org/creativity/sites/creativity/files/analytic-report_g-neil_sept2015.pdf) [12.01.2016].



**Wykres 9.** Rozkład procentowy odpowiedzi na pytanie o ocenę PRL w podziale wyszczególnionym ze względu na poczucie stabilności dochodów.

Jeśli chodzi o poglądy polityczne artystów rozłożone na osi lewica – prawica, to wśród badanych twórców przeważają poglądy umiarkowane. 18 % badanych wskazało sam środek osi ze skalą od 1 (lewicowe) do 7 (prawicowe), a kolejne 30% wskazało punkty 3 i 5. Rozkład wszystkich odpowiedzi przedstawia wykres 10.



**Wykres 10.** Rozkład procentowy odpowiedzi na pytanie „Na linii zaznaczono punktami różne poglądy polityczne, od lewicowych do prawicowych. Proszę wskazać, który z tych punktów najlepiej odpowiada Pana(i) poglądom politycznym. Jeśli nie potrafi Pan(i) określić swoich poglądów – proszę wskazać odpowiedź nie wiem”.

Warto dodać, że w ogólnopolskich reprezentatywnych badaniach realizowanych przez Fundację CBOS, odpowiedź „nie wiem” jest równie często wybierana (ok. 25%).

*Opracował Dział ds. Badań NCK*