

Eksperyment: partnerstwo

Autorka:

Eliza Gryszko



Kulturalni
Edukatorzy

1. Związki, które rzadko występują w przyrodzie

Wraz z początkiem 2016 roku Mazowiecki Instytut Kultury, podobnie jak piętnastu innych operatorów programu Bardzo Młoda Kultura, wkroczył w zupełnie nowe pole działania, rozpoczynając doświadczenie „Kulturalni Edukatorzy – Mazowiecka Sieć Edukacji i Kultury”. Posługując się nomenklaturą chemiczną, można powiedzieć, że zespół MIK wszedł do laboratorium, do którego zaprosił animatorów i edukatorów z całego województwa mazowieckiego. Po prawie dwóch latach wspólnych testów w obszarze edukacji kulturowej, możemy już wyciągnąć wnioski z naszej pracy. Wymagane w regulaminie konkursu partnerstwo nabrało praktycznego wymiaru stając się fundamentem realizowanych w ramach Kulturalnych Edukatorów działań, pewnego rodzaju modelem, do którego każdy Kulturalny Edukator dołożył pierwiastek od siebie.

W niniejszej publikacji chcemy podzielić się wiedzą, którą zebraliśmy w terenie, modelami działania, jakie wypracowaliśmy w boju. Po dwóch latach zaangażowanych eksperymentów w obszarze edukacji kulturalnej, nie mówimy już z poziomu teorii, ale z pozycji eksperymentatorów i eksperymentatorek dzielących się swoim doświadczeniem.

Co właściwie w kontekście partnerstwa w ramach Kulturalnych Edukatorów nazywamy teorią? Zasada partnerstwa jest jedną z wytycznych programu Bardzo Młoda Kultura. Partnerstwo budowane między oświatą a kulturą pojawia się już na etapie przygotowania do konkursu, obejmuje nie tylko złożenie wspólnego projektu, lecz także przeprowadzenie diagnozy potrzeb potencjalnych jego odbiorców, a w wypadku otrzymania dofinansowania – partner-

EKSPERYMENT: PARTNERSTWO



Kulturalni
Edukatorzy

stwo trwa aż do momentu zakończenia projektu i jego ewaluacji. Wymóg partnerstwa między kulturą a oświatą wynika z założeń i celów programu Bardzo Młoda Kultura, w których postuluje się wzmocnienie współpracy między tymi dwoma sektorami poprzez stworzenie merytorycznych, organizacyjnych oraz finansowych warunków do ich współdziałania, tym samym tworząc optymalne ramy do rozwoju edukacji kulturowej.

To tyle, jeśli chodzi o teorię. Przejdźmy do praktyki. Do naszego laboratorium wkraczają partnerstwa Kulturalnych Edukatorów, które w czasie trwania projektu wypracowały pewne zasady i charakterystyczne dla siebie sposoby działania. Mamy tu do czynienia z pewnym know-how, użytecznym także dla innych sektorów, w których dochodzi do współpracy dwóch lub więcej partnerów będących “z zupełnie innej bajki”; współpracy, która mimo wszystko kończy się sukcesem. Reakcje zaszły prawidłowo i nie nastąpił żaden wybuch.

W ramach niniejszej publikacji chcemy zatem nie tylko dać dobrą radę kolejnym Kulturalnym Edukatorom oraz wszystkim innym, którzy przygotowują się do współpracy, lecz także pochwalić się wynikami udanego eksperymentu, który doprowadził nas do ukucia terminu **idealne partnerstwo**.

EKSPERYMENT: PARTNERSTWO

MAZOWIECKI
INSTYTUT
KULTURY

JEDNOSTKA
ORGANIZACYJNA
SAMORZĄDU
WOJEWÓDZTWA
MAZOWIECKIEGO

Mazowsze.
serce Polski

NARODOWE
CENTRUM
KULTURY

BARDZO
MŁODA KULTURA



Kulturalni
Edukatorzy

Wróćmy jeszcze na chwilę do warunków wyjściowych naszego doświadczenia i omówmy pokrótce, jak powstawały partnerstwa. W praktyce, mieliśmy do czynienia z trzema kategoriami partnerów:

- I. **nieznajomi** – w ramach działań towarzyszących projektowi Kulturalni Edukatorzy, animatorzy i przedstawiciele oświaty z województwa mazowieckiego mieli możliwość uczestnictwa w szeregu spotkań, warsztatów i szkoleń organizowanych przez MIK. W efekcie zawiązania nowych znajomości, powstało kilka zespołów projektowych złożonych z wcześniej nieznanymi sobie osób. Zatem, jeśli nie masz partnera do współpracy, nie martw się – stworzymy warunki, byś mógł go znaleźć.
- II. **trochę o sobie wiemy** – przedstawiciel oświaty i osoba reprezentująca instytucję kultury nie są sobie obcy, znają się, ale nigdy nie współpracowali przy realizacji wspólnych działań. Dzięki Kulturalnym Edukatorom mają możliwość sprawdzenia swojej znajomości na zupełnie innym polu.
- III. **jak łyse konie** – reprezentanci obu sektorów już nie jedno działanie zrealizowali razem, nie jeden projekt za nimi. Dla nich Kulturalni Edukatorzy stanowią okazję do tego, żeby wejść na kolejny poziom współpracy, np. z grupą odbiorców, z którą nigdy wcześniej nie mieli okazji pracować.

Niezależnie od tego, jakie jest Twoje doświadczenie z budowaniem partnerstwa z przedstawicielem innego sektora – masz szansę zostać Kulturalnym Edukatorem i sprawdzić na własnej skórze, czym jest **idealne partnerstwo**.

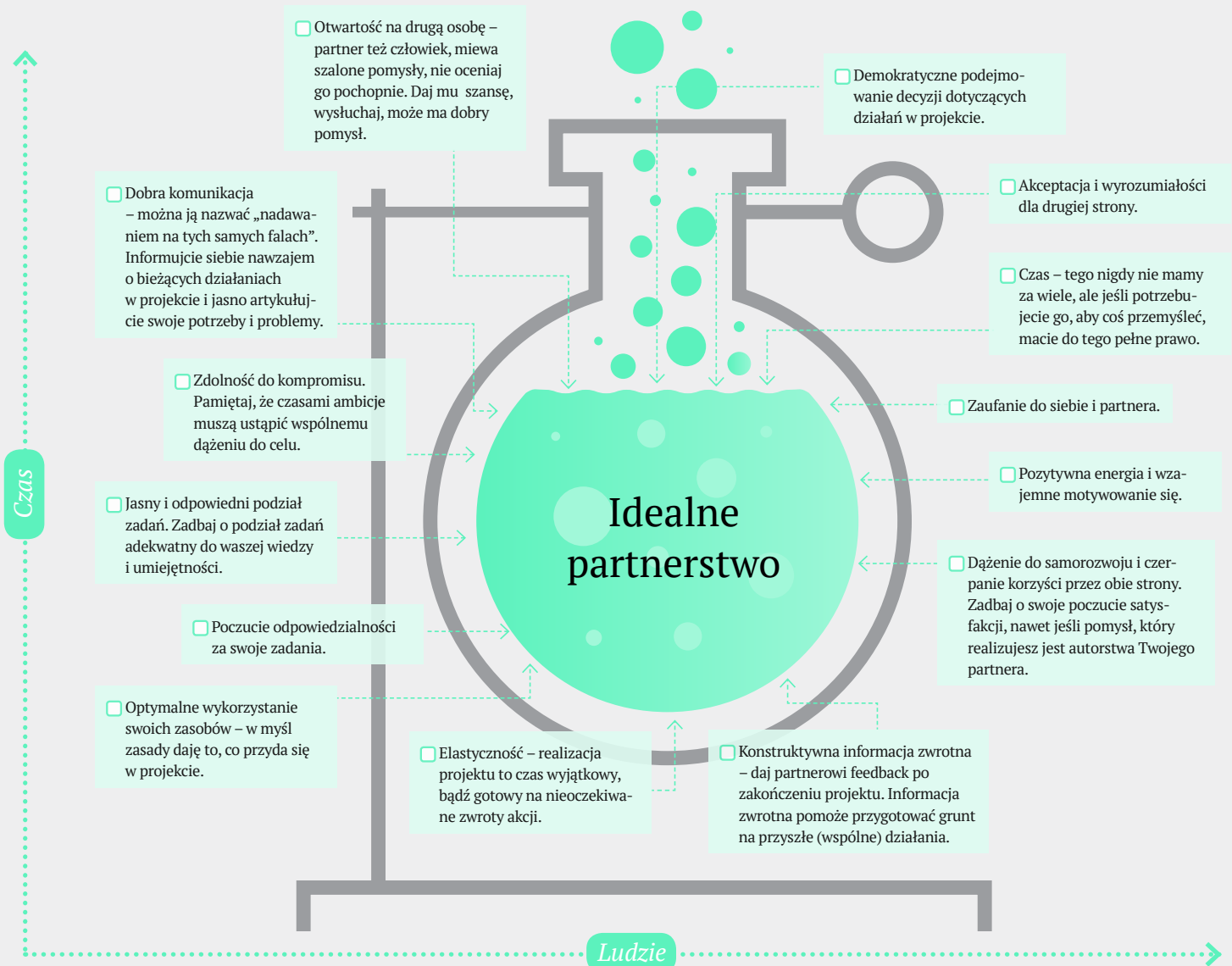
EKSPERYMENT: PARTNERSTWO

2. To musi być chemia

Wspomnieliśmy, że ścieżek stworzenia partnerstwa jest kilka, ale to, co wyjątkowe, to fakt, że w Kulturalnych Edukatorach tworzymy przestrzeń do eksperymentowania. W naszych partnerstwach po prostu jest chemia. A zatem czego potrzebujemy do wzorowej współpracy?

Skład¹ idealnego partnerstwa według Kulturalnych Edukatorów to:

¹ Skład możecie wykorzystać jako **checklistę**. Użyjcie jej do odhaczenia elementów, które już w swoim partnerstwie macie i zweryfikujcie, których jeszcze wam brakuje do osiągnięcia stanu idealnego. Tym samym dowiecie się, nad jakim elementem współpracy powinniście jeszcze jako partnerzy popracować.



Idealne partnerstwa powstają w określonych warunkach laboratoryjnych:

- Przy udziale dwóch niezbędnych uczestników reprezentujących sektor oświaty oraz sektor kultury.
- W odpowiednich warunkach zewnętrznych: wsparcie Mazowieckiego Instytutu Kultury – w zakresie finansowania, opieki merytorycznej i pakietu szkoleń.
- W określonych warunkach wewnętrznych: kilkumiesięczna stała współpraca partnerów: od momentu badania potrzeb społeczności lokalnej, poprzez koncepcję projektu, po jego realizację.
- Uwarunkowania terytorialne: projekt działa na terenie województwa mazowieckiego.



3. Kto nie eksperymentuje, ten nie ma

Wciąż nieprzekonanych o wyższości projektów partnerskich nad działaniami realizowanymi w pojedynkę, może skusimy opowiadając o korzyściach płynących z inicjatyw, których podstawą jest współpraca. Z naszego doświadczenia wynika, że mamy do czynienia z trzema grupami profitów długofalowych, które możemy podzielić według kryterium odbiorcy tychże korzyści:

1) **poziom indywidualny osób koordynujących działania.**
Co zyskujesz Ty i Twój partner?

- wzrost kompetencji miękkich i twardych – uczysz się współpracy z drugim człowiekiem, a przy okazji rozwijasz umiejętności związane z realizacją projektu: od napisania wniosku, przez zarządzanie harmonogramem i realizację działań, po ewaluację i rozliczenie projektu;
- nowe umiejętności i doświadczenia – zależne od tego, jaki projekt realizujesz i z jaką grupą pracujesz. Możesz nauczyć się uprawiać ogród lub pracować metodą dramy, możesz też doświadczyć pracy z zupełnie inną niż dotychczas grupą odbiorców;
- nowe kontakty i zsieciowanie – poznajesz osoby, które mogą być wsparciem merytorycznym lub organizacyjnym przy realizacji kolejnych projektów i budujesz sieć kontaktów, która, jeśli znów zechcesz działać, będzie jak znalazł;
- wymiar czysto ludzki – wspólne realizowanie projektu niewątpliwie zbliża ludzi. Dzięki pracy w partnerstwie, zyskujesz koleżankę, kolegę, znajomego – tego aspektu chyba nie trzeba tłumaczyć?



Kulturalni
Edukatorzy

EKSPERYMENT: PARTNERSTWO

2) **poziom instytucji. Co zyskuje placówka edukacyjna i jednostka kultury, czyli podmioty formalnie współpracujące w projekcie?**

- pozyskanie nowych odbiorców – grupa, do której kierujesz swój projekt z pewnością zapamięta Twoją instytucję, zechce do niej wrócić, a jeśli już ją zna, to na pewno bardziej się z nią oswoi;
- wykwalifikowana kadra – projekt podnosi kompetencje członków zespołu instytucji, którzy bezpośrednio angażują się w jego realizację;
- dodatkowa oferta – w trakcie projektu możesz pozwolić sobie na ryzyko: jeśli działania się sprawdzą, możesz wprowadzić je na stałe do swojej oferty;
- nawiązanie współpracy z innymi instytucjami/osobami – współpraca nie tylko stanowi potencjał na realizację dalszych wspólnych działań, lecz także jest okazją do wymiany doświadczeń i obopólnej promocji;
- wizerunek instytucji otwartej na zmiany i działania – zacznij działać z Kulturalnymi Edukatorami, a to o Twojej instytucji zacznie się mówić jako o tej, która nie boi się eksperymentować, wychodzi naprzeciw oczekiwaniom odbiorców, nadając ton życiu kulturalnemu lokalnej społeczności.

3) **poziom społeczności lokalnej. Co zyskują mieszkańcy Twojej miejscowości?**

- nowa oferta kulturalna – dzieje się coś, co wcześniej nie miało miejsca; nawet jeśli to tylko jednorazowe wydarzenie, to zawsze jest to okazja do spędzenia czasu poza domem;



Kulturalni
Edukatorzy

- nowe doświadczenia – ciekawe wydarzenia skierowane do szerokiego grona odbiorców dają społeczności lokalnej szansę przeżycia czegoś nieznanego do tej pory, nabycia nowych umiejętności, pogłębienia dotychczasowych zainteresowań czy odkrycia zupełnie nowych;
- integracja – wspólne działanie łączy społeczność lokalną. I choć wiele zależy od specyfiki projektu, to niewątpliwie grupą, która zyskuje najwięcej w tym obszarze są rodzice dzieci i młodzieży będącej uczestnikami projektu.

I choć nie chcemy rozpisywać się na temat korzyści płynących w trakcie trwania procesu projektowego i po jego zakończeniu, to nie sposób nie wspomnieć jeszcze o najważniejszej z nich: satysfakcji i frajdzie towarzyszącej realizacji projektowych działań.

Skoro już wiecie, na czym polega idealne partnerstwo, jak je budować i jakich warunków potrzebuje do rozwoju, to nie pozostaje nam nic innego, jak życzyć Wam udanej współpracy. Zachowajcie środki ostrożności, chemia wciąż.

EKSPERYMENT: PARTNERSTWO

Eliza Gryszko – socjolog o specjalizacji antropologia współczesności/animacja działań lokalnych oraz polityka społeczna/specjalista ds. organizacji pozarządowych. Absolwentka Instytutu Stosowanych Nauk Społecznych Uniwersytetu Warszawskiego. Badaczka i ewaluatorka. Od kilku lat związana zawodowo i hobbystycznie z sektorem pozarządowym i sektorem kultury. Współpracowała m.in. z Federacją Mazowia, Mazowieckim Instytutem Kultury, Narodowym Centrum Kultury, Fundacją Obserwatorium Żywej Kultury – Sieć Badawcza i Centrum Edukacji Obywatelskiej, gdzie złapała bakcyła do nowych technologii. Stypendystka Ministra Kultury i Dziedzictwa Narodowego – zrealizowała badanie instytucji kultury pod kątem prowadzenia procesu ewaluacji. Obecnie zajmuje się rewitalizacją, doradztwem rozwojowym w obszarze kultury, a także budowaniem partnerstw międzysektorowych.